

# **Ritardi scolastici: l'evoluzione quantitativa delle bocciature e dei rinvii nel Cantone Ticino**

**Giovanni Galli, psicologo, psicopedagoga**  
Muralto ottobre 2012

---

<http://web.ticino.com/giovanigalli/>

<http://web.ticino.com/giovanigalli/>

[ggalli@ticino.edu](mailto:ggalli@ticino.edu)

[giovanni.galli@asep-suisse.org](mailto:giovanni.galli@asep-suisse.org)

Léxique de Pédagogie (APED)

<http://www.skolo.org/spip.php?rubrique103>

Rivista CALICANTO

<http://web.ticino.com/giovanigalli/>

PEDAGOGIE DI CLASSE

<http://web.ticino.com/giovanigalli/areapeda0.html>

## Tabelle: PERCENTUALI

percentuali													
	<i>ritardo curriculare (3) bambini di 6 anni</i>	<i>rinvio SI pop SSP (1)</i>	<i>rinvio SI pop tot (5)</i>	<i>pop SSP classi ripetute (3)</i>	<i>ritardo curriculare (3) non promossi SE (2)</i>	<i>pop SSP classi ripetute (3)</i>	<i>ritardo curriculare (3) non promossi SME (2)</i>	<i>SI</i>	<i>SE</i>	<i>SME</i>	<i>TOT</i>		
1971 (6)				<b>25.6</b>									
85-86	<b>49.2</b>			<b>25.4</b>				<b>4.3</b>	<b>10.9</b>	<b>5.8</b>	<b>6.9</b>		
86-87	<b>27.4</b>							<b>5.8</b>	<b>11.4</b>	<b>7.8</b>	<b>8.7</b>		
87-88	<b>19.0</b>							<b>6.2</b>	<b>11.7</b>	<b>10.1</b>	<b>9.9</b>		
88-89	<b>17.5</b>							<b>6.8</b>	<b>12.6</b>	<b>11.9</b>	<b>11.1</b>		
89-90	<b>19.6</b>							<b>5.6</b>	<b>12.1</b>	<b>12.1</b>	<b>11.5</b>		
90-91	<b>20.8</b>				<b>1.8</b>		<b>3.5</b>	<b>6.1</b>	<b>12.1</b>	<b>12.0</b>	<b>11.5</b>		
91-92	<b>20.1</b>			<b>25.0</b>	<b>1.7</b>	<b>43.2</b>	<b>3.2</b>	<b>8.1</b>	<b>12.0</b>	<b>12.5</b>	<b>12.2</b>		
92-93	<b>12.2</b>				<b>2.1</b>		<b>3.1</b>	<b>9.0</b>	<b>12.3</b>	<b>12.0</b>	<b>12.2</b>		
93-94	<b>16.9</b>				<b>1.7</b>		<b>3.4</b>	<b>8.1</b>	<b>12.9</b>	<b>12.6</b>	<b>12.5</b>		
94-95	<b>16.8</b>				<b>1.7</b>		<b>2.7</b>	<b>7.7</b>	<b>12.8</b>	<b>13.0</b>	<b>12.7</b>		
95-96	<b>8.3</b>	<b>10.4</b>		<b>20.9</b>	<b>19.5</b>	<b>1.6</b>	<b>41.1</b>	<b>31.5</b>	<b>2.3</b>	<b>7.7</b>	<b>13.0</b>	<b>12.9</b>	<b>12.6</b>
96-97		<b>13.9</b>			<b>1.5</b>		<b>2.0</b>	<b>9.3</b>	<b>13.0</b>	<b>12.9</b>	<b>13.0</b>		
97-98		<b>14.1</b>			<b>1.6</b>		<b>1.5</b>	<b>10.6</b>	<b>13.1</b>	<b>13.8</b>	<b>13.7</b>		
98-99		<b>18.0</b>			<b>1.6</b>		<b>1.2</b>	<b>10.2</b>	<b>13.0</b>	<b>14.1</b>	<b>13.5</b>		
99-00	<b>7.6</b>	<b>15.4</b>		<b>17.9</b>	<b>16.3</b>	<b>1.5</b>	<b>33.9</b>	<b>27.9</b>	<b>1.2</b>	<b>11.4</b>	<b>14.0</b>	<b>14.0</b>	<b>14.2</b>
2000-01	8.5	<b>16.2</b>			15.2	<b>1.5</b>	26.1	<b>1.2</b>	<b>10.8</b>	<b>13.9</b>	<b>13.7</b>	<b>14.0</b>	
2001-02	9.0	<b>15.2</b>			15.4	<b>1.6</b>	25.3	<b>1.3</b>	<b>11.9</b>	<b>14.3</b>	<b>14.5</b>	<b>14.7</b>	
2002-03	8.3	<b>13.1</b>	<b>10.9</b>		<b>15.5</b>	<b>1.2</b>	<b>24.0</b>	<b>1.6</b>	<b>10.7</b>	<b>14.7</b>	<b>14.3</b>	<b>14.5</b>	
2003-04	<b>3.2</b>	<b>11.5</b>	<b>9.5</b>		<b>15.8</b>	<b>1.1</b>	<b>28.6</b>	<b>22.9</b>	<b>1.2</b>	<b>11.8</b>	<b>15.2</b>	<b>14.2</b>	<b>14.9</b>
2004-05	<b>2.7</b>	<b>13.1</b>	<b>7.2</b>		15.5	<b>1.2</b>	22.6	<b>1.2</b>	<b>11.1</b>	<b>15.7</b>	<b>15.0</b>	<b>15.1</b>	
2005-06	<b>3.1</b>	<b>15.1</b>	<b>7.7</b>		13.7	<b>1.2</b>	21.8	<b>1.5</b>	<b>10.5</b>	<b>15.4</b>	<b>15.3</b>	<b>15.0</b>	
2006-07	<b>2.9</b>	<b>12.7</b>	<b>8.6</b>		12.5	<b>1.3</b>	21.3	<b>1.7</b>	<b>11.1</b>	<b>16.1</b>	<b>15.8</b>	<b>15.7</b>	
2007-08 (4)	<b>2.9</b>	<b>13.2</b>	<b>7.2</b>		<b>14.7</b>	<b>1.6</b>	<b>27.1</b>	<b>21.3</b>	<b>1.8</b>	<b>10.5</b>	<b>16.5</b>	<b>15.9</b>	<b>15.7</b>
2008-09			<b>8.0</b>			<b>1.4</b>			<b>1.9</b>				
2009-10			<b>7.5</b>			<b>1.5</b>			<b>2.3</b>				

## Tabelle: NUMERI

	<i><b>n° totale allievi (7)</b></i>				<b>ripetizioni (una o più) (7)</b>	
	numero di ...					
	<i><b>SI</b></i>	<i><b>SE</b></i>	<i><b>SME</b></i>	<i><b>TOT</b></i>	<i><b>SE</b></i>	<i><b>SME</b></i>
1971 (6)	7204	19469	12210	38883	2269	2745
72					2079	2848
73					1857	2888
74					1692	2790
75					1517	2786
76					1386	2805
77					1347	2848
78					1439	2869
79					1317	2760
80					1196	2817
81					1161	2776
82					1071	2622
83-84					1035	2644
84-85					982	2646
85-86	6717	<b>14588</b>	<b>14841</b>	36146	955	2622
86-87	6541	<b>14243</b>	<b>14277</b>	35061	891	2611
87-88	6645	<b>13873</b>	<b>13594</b>	34112	882	2494
88-89	6319	<b>13548</b>	<b>12621</b>	32488	845	2236
89-90	6444	<b>13649</b>	<b>12389</b>	32482	826	2208
90-91	6639	<b>13737</b>	<b>12067</b>	32443	862	2080
91-92	6667	<b>13776</b>	<b>11912</b>	32355	960	2053
92-93	7002	<b>14147</b>	<b>11829</b>	32978	931	2093
93-94	7226	<b>14313</b>	<b>11858</b>	33397	936	2034
94-95	7522	<b>14418</b>	<b>11863</b>	33803	922	2034
95-96	7672	<b>14654</b>	<b>11866</b>	34192	889	1994
96-97	7710	<b>14987</b>	<b>11779</b>	34476	922	1928
97-98	7814	<b>15070</b>	<b>11708</b>	34592	914	1776
98-99	7857	<b>15440</b>	<b>11708</b>	35005	865	1678
99-00	7935	<b>15736</b>	<b>11798</b>	35469	738	1622
2000-01	7971	<b>15839</b>	<b>11875</b>	35685	624	1431
2001-02	8187	<b>15815</b>	<b>12154</b>	36156	608	1460
2002-03	8168	<b>16001</b>	<b>12436</b>	36605	606	1362
2003-04	7866	<b>15465</b>	<b>11870</b>	35201	572	1335
2004-05	8095	<b>15302</b>	<b>12020</b>	35417	490	1298
2005-06	8057	<b>15281</b>	<b>12140</b>	35478	495	1288
2006-07	8131	16055	12937	37123	462	1340
2007-08 (4)	8096	<b>15040</b>	<b>12138</b>	35274	524	1258
2008-09	8210	15792	13030	37032	551	1278
2009-10	8259	15616	13146	37021	563	592

## Basi statistiche

- DECS, Statistica degli allievi fine anno 2000-2001,  
[http://www4.ti.ch/fileadmin/DECS/DS/UMSS/Pubblicazioni/usr\\_2000\\_2004/fine\\_anno\\_00-01\\_01.pdf](http://www4.ti.ch/fileadmin/DECS/DS/UMSS/Pubblicazioni/usr_2000_2004/fine_anno_00-01_01.pdf)
- DECS, Statistica degli allievi fine anno 2009-2010,  
[http://www4.ti.ch/fileadmin/DECS/DS/UMSS/Documenti\\_utili/fine\\_anno\\_09-10.pdf](http://www4.ti.ch/fileadmin/DECS/DS/UMSS/Documenti_utili/fine_anno_09-10.pdf)
- DECS, Dati statistici relativi agli allievi seguiti dai servizi di sostegno pedagogico 1999-2000,  
[http://www4.ti.ch/fileadmin/DECS/DS/UMSS/Pubblicazioni/usr\\_2000\\_2004/ssp\\_99-00\\_01.pdf](http://www4.ti.ch/fileadmin/DECS/DS/UMSS/Pubblicazioni/usr_2000_2004/ssp_99-00_01.pdf),
- DECS, Dati statistici relativi agli allievi seguiti dai servizi di sostegno pedagogico 2007-2008,  
[http://www4.ti.ch/fileadmin/DECS/DS/UMSS/Pubblicazioni/usr\\_2005\\_2009/SSP\\_2007-2008.pdf](http://www4.ti.ch/fileadmin/DECS/DS/UMSS/Pubblicazioni/usr_2005_2009/SSP_2007-2008.pdf)
- DPE – Dipartimento Pubblica Educazione (1971).Censimento della popolazione scolastica del Cantone Ticino. Bellinzona: Ufficio studi e ricerche.
- DECS, <http://www6.ti.ch/superweb/>

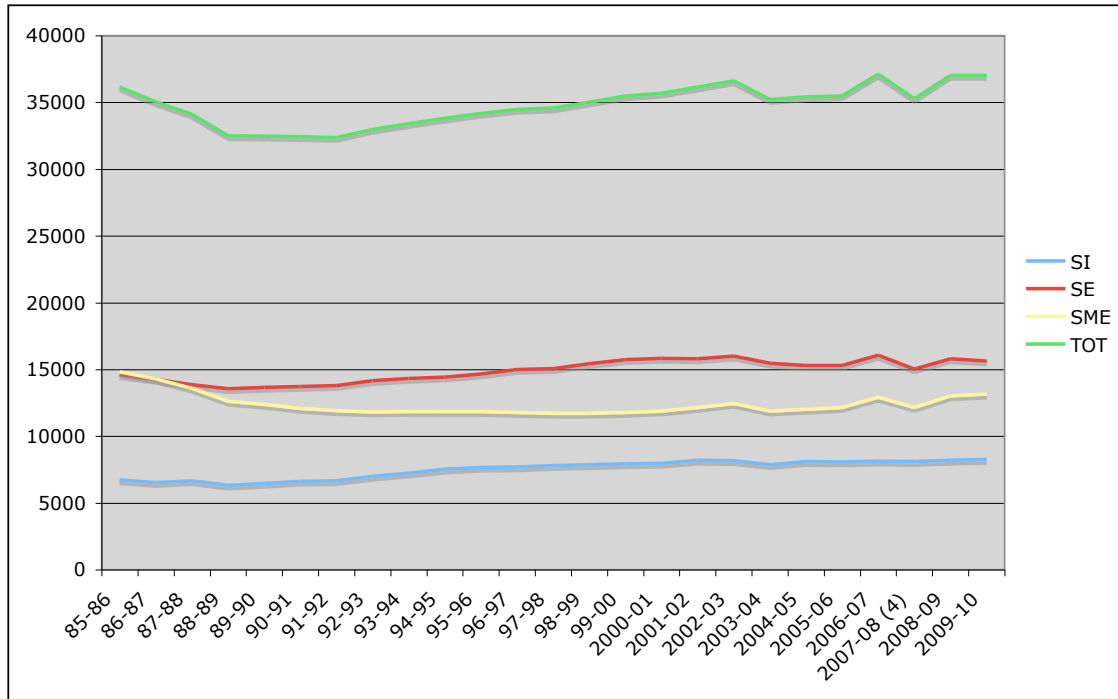
## Note

- 1) dati SSP; cambio di riferimento nell'anno 03-04, da popolazione di 3°livello a popolazione totale della SI (dati SSP)
- 2) dati fine anno; % sulla popolazione totale, di non promossi alla fine dell'anno, (dati fine anno)
- 3) dati SSP
- 4) ultimo anno di rilevazione dei dati SSP
- 5) dati fine anno
- 6) dati DPE
- 7) dati superweb

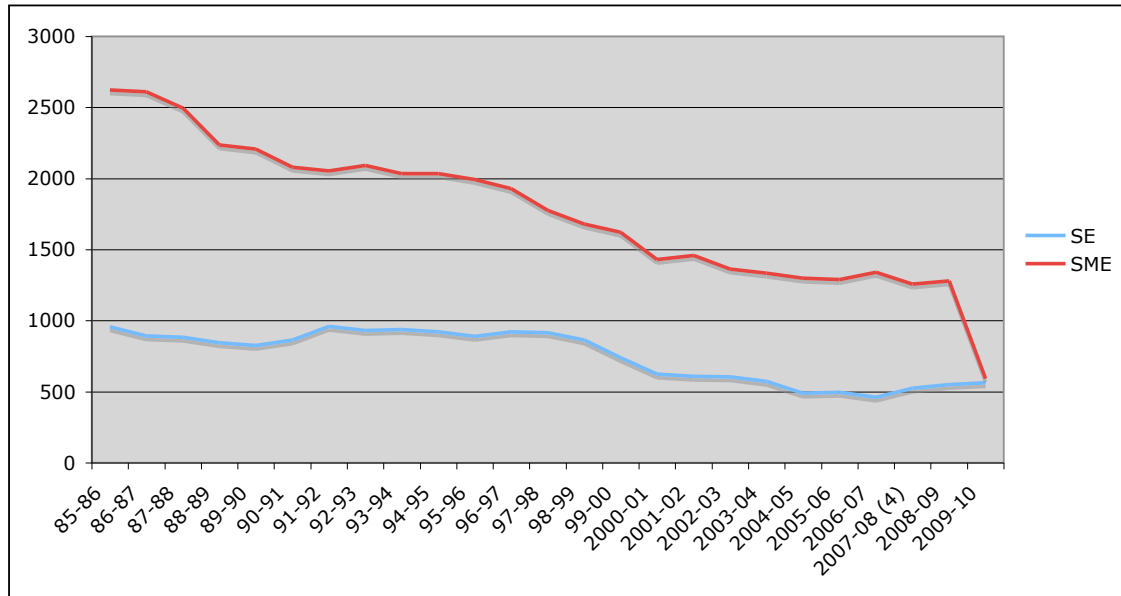
## **Grafici (*tendenze*)**

**Attenzione: gli anni riportati in una tabella non corrispondono sempre agli stessi anni delle altre tabelle**

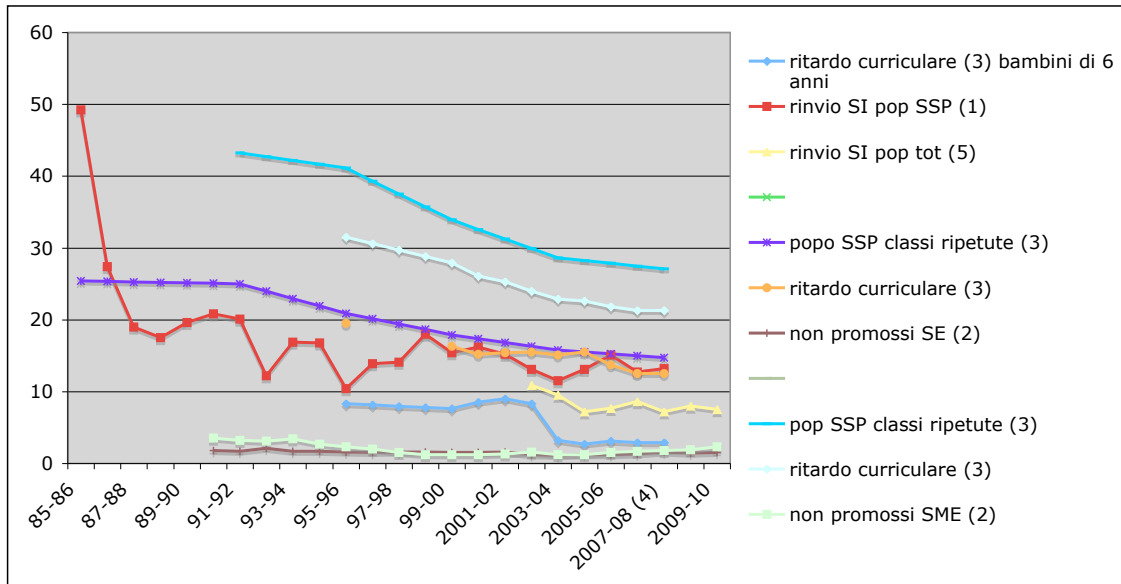
# Numero totale allievi frequenza SI + SE + SME



## Numero totale rinvii + ripetizioni frequenza SE + SME

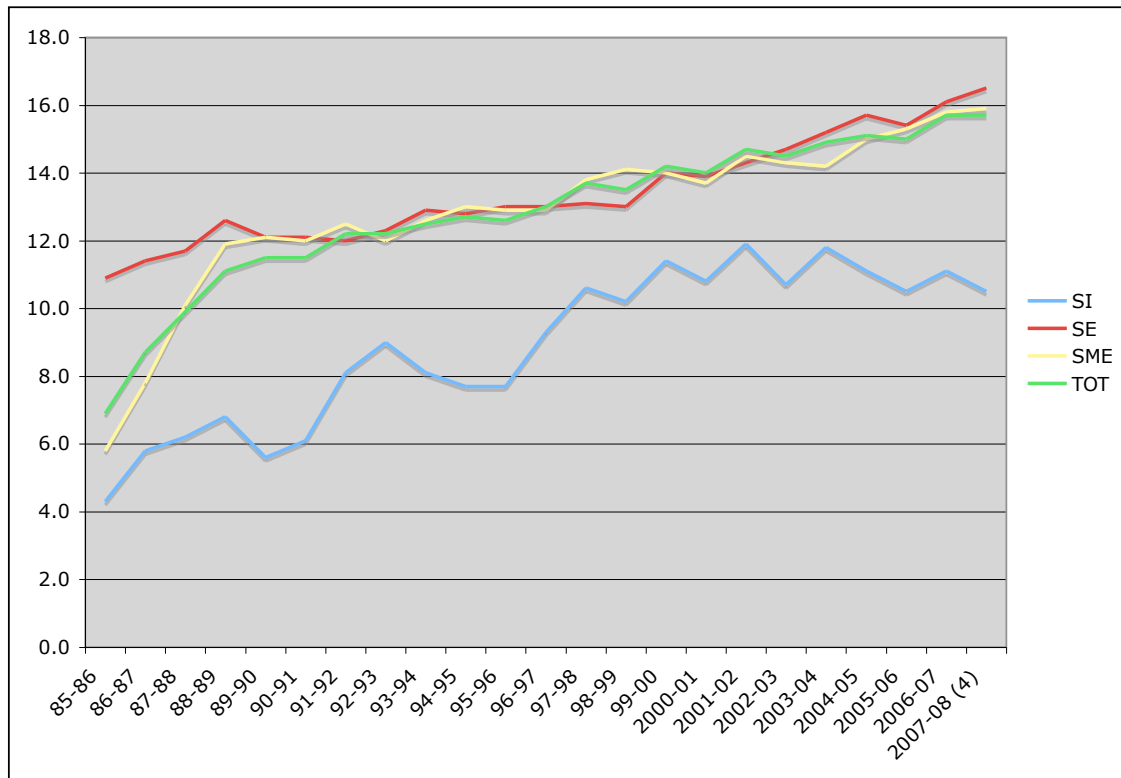


# Percentuale rinvii + ripetizioni frequenza SI + SE + SME





# allievi seguiti dal sostegno SI + SE + SME



# Costi di una bocciatura

Genève, 11'000 fr. per anno per un allievo del primario

<http://www.sartoretti.org/display.php?id1=425>

Neuchâtel

Pour cette première édition, 25 des 29 élèves en sursis ont réussi l'examen et continuent leur parcours. Des quatre autres, un a choisi de redoubler et trois étudient dorénavant dans la filière inférieure. Avec cette mesure, le conseiller d'Etat Philippe Gnaegi espère réduire de moitié le taux de redoublement (1,7% au primaire, 6% au secondaire et 27% en première année de gymnase), qui place le canton à la 4e place nationale. Ce dernier économiserait ainsi 4 millions de francs par an.

[http://www.hebdo.ch/redoublement\\_mis\\_en\\_echec\\_40511\\_.html](http://www.hebdo.ch/redoublement_mis_en_echec_40511_.html)

Cette situation entraîne l'ouverture de classes supplémentaires d'un coût moyen de 12'500 francs par élève

<http://www.rts.ch/info/suisse/1056789-neuchatel-veut-reduire-son-taux-de-redoublement.html>

Vaud

**35% des Vaudois redoublent.** C'est le peuple vaudois qui tranchera ces questions, d'ici au début 2011, lors de la votation sur la nouvelle loi scolaire. Pour l'instant, les quelque 120 personnes des groupes de travail n'ont pas terminé leurs travaux, mais elles ont globalement bien accueilli les propositions avant-gardistes d'Anne-Catherine Lyon. Il faut dire que la question se pose avec acuité dans le canton, qui détient la première place de Suisse: entre 30% et 40% des Vaudois redoublent au moins une fois durant leur scolarité. Le prix de ce triste record? Entre 30 et 40 millions de francs par an.

[http://www.hebdo.ch/redoublement\\_mis\\_en\\_echec\\_40511\\_.html](http://www.hebdo.ch/redoublement_mis_en_echec_40511_.html)

Calcolando un costo uguale a quello ginevrino ...

dai 982 + 2646 allievi = 3628 allievi nell'anno scolastico 1984-1985,

ai 563 + 592 allievi = 1155 allievi nell'anno scolastico 2009-2010 ...

**domande:**

1) a quanto si può stimare il risparmio per il Cantone Ticino?

2) Tutte le valutazioni statistiche, nazionali ed internazionali sono unanimi: la bocciatura non è efficace (e poi costa) ...

L'evoluzione (del tutto positiva ed ammirevole) è resa possibile dal lavoro degli operatori di sostegno e, **ben inteso!**, dal lavoro dei docenti titolari, che ora gestiscono gli allievi in altri tempi bocciati.

Visto che in tutti questi anni il numero degli operatori di sostegno non è aumentato, il numero di allievi per classe non è diminuito, gli oneri sono aumentati, eccetera ... ;  
considerato che il disadattamento scolastico è principalmente correlato con variabili socio-economiche, ...;  
è sostenibile l'idea che si è risparmiato sulle spalle degli allievi in difficoltà?